



ESG HIGHLIGHTS

SHAPES FOR OUR LIFE

Sono le infinite forme che ritroviamo nella nostra vita quotidiana, sono il frutto di una ricerca costante e di investimenti coraggiosi. Collaboriamo con i nostri clienti per un vivere più sostenibile e attento alle sfide ambientali e sociali, affiancandoli nella realizzazione di prodotti e componenti in alluminio e metalli non ferrosi presenti in tutte le sue forme in cui si declina il nostro vivere.

Indice

IL METODO DI REDAZIONE
I TEMI MATERIALI
IL MESSAGGIO DAL NOSTRO CDA

1

L'ASSETTO ORGANIZZATIVO

La nostra purpose e i nostri valori
Storia e Milestone
I nostri progetti di R&D
Z.P.E.- Tecnologia all'avanguardia e sostenibile per il riscaldamento a billette
Le nostre commesse nel mondo
Dati di sintesi economici
Dati di sintesi HR

2

LA GOVERNANCE DELL'AZIENDA

Struttura di Governo
Codice etico e politiche di qualità
Organi di vigilanza e controllo

3

IL MODELLO DI BUSINESS

Le nostre linee di business

4

DIMENSIONI ESG

Environment
Social
Governance

CONTATTI

— Il metodo di **redazione**

Gli impatti e i temi materiali secondo i GRI Standards

I dati e le informazioni riportati nel presente documento sono estrapolati dall'Informativa di Sostenibilità contenuta nel Bilancio Integrato 2024 del Gruppo Presezzi.

L'Informativa di sostenibilità è stata redatta secondo le metodologie e i principi previsti dai GRI Sustainability Reporting Standards, definiti dal Global Reporting Initiative (GRI Standards), secondo l'opzione di rendicontazione con riferimento ai GRI Standards.


I GRI Standards e i relativi indicatori di performance selezionati e rendicontati sono quelli rappresentativi delle tematiche di sostenibilità rilevanti (temi rilevanti) analizzate, coerenti con l'attività del Gruppo Presezzi e relativi impatti.

La Direttiva EU 2022/2464 CSRD Corporate Sustainability Reporting Standards e i criteri ESRS

Sulla base del quadro normativo vigente il Gruppo sarà soggetto all'applicazione della CSRD a partire dal reporting societario dell'esercizio 2027. L'approvazione da parte del Parlamento Europeo della Direttiva EU 2025/794 prevede infatti un differimento di 2 esercizi dei termini di entrata in vigore della CSRD, rispetto alla scadenza iniziale prevista per il 2025.

L'obbligo di pubblicazione della Rendicontazione di sostenibilità prevede l'adozione degli European Sustainability Reporting Standards (ESRS) quali criteri di redazione. Il primo set degli ESRS European Sustainability Reporting Standards è stato adottato dalla Commissione Europea il 31 luglio 2023, il quale integra la Direttiva EU 2013/34 del Parlamento Europeo e del Consiglio per quanto riguarda i principi di rendicontazione di sostenibilità (ESRS).

Allo scopo di rafforzare il proprio profilo di sostenibilità, indipendentemente dagli obblighi di reporting, il Gruppo Presezzi ha effettuato nel corso del 2024 un'analisi delle richieste di rendicontazione previste dalla CSRD e dagli ESRS (gap analysis), definendo un piano di azione finalizzato ad assicurare la prossima compliance normativa.



Looking at the world through a sustainability lens not only helps us 'future proof' our supply chain, it also fuels innovation and drives brand growth

Paul Polman
Promotore degli obiettivi globali stabiliti dall'ONU

I temi materiali

	TEMI MATERIALI	LE NOSTRE AZIONI	PROGRESS
ENVIRONMENT	EFFICIENTAMENTO ENERGETICO E CARBON FOOTPRINT	Aumento dell'incidenza di approvvigionamenti green (es. pannelli fotovoltaici, fornitori) Attuazione del piano di miglioramento Acquisizione etichetta EPD su pressa e ZPE + forno Coim Aggiornamento EPD Pubblicità/ comunicazione EPD	80%
	GESTIONE – PRODUZIONE RIFIUTI ED ECONOMIA CIRCOLARE	Mantenimento dell'alta quota di rifiuti destinati a operazioni di recupero	98%
	CATENA DI FORNITURA SOSTENIBILE	Svolgimento di audit di valutazione fornitori e contestuale creazione di una scheda di progetto interna	65%
SOCIAL	RISORSE UMANE: OCCUPAZIONE E SVILUPPO COMPETENZE	Definizione del piano di "on-boarding" Continuità delle relazioni con gli istituti formativi Stakeholder engagement con le università Implementazione di una strategia formalizzata di talent acquisition Introduzione di specifici momenti di formazione sul tema sostenibilità	80%
	SALUTE E SICUREZZA SUL LAVORO	Potenziare sia la formazione che l'informazione su H&S (es. pillole video) Sviluppo di percorsi di auto-formazione su H&S Miglioramento continuo ISO 45001:2018	65%
	RISORSE UMANE: DIVERSITÀ, EQUITÀ, INCLUSIONE	Rinnovo indagini di clima aziendale (con aggancio all'indagine rischio di lavoro correlato) Analisi sul tema della diversità e i relativi impatti su salute e sicurezza Gender pay gap (allineamento salariale dip. Uomini / Donne)	50%
	INNOVAZIONE SOCIALE E PARTNERSHIP	Disegno di un sistema per la gestione dell'innovazione e sensibilizzazione interna Implementazione del sistema ISO 56000:2020 Ingresso in circuiti di eventi organizzati da altri enti sul territorio (es. sponsorizzazione di rassegne culturali/ sportive a Vimercate)	70%
	QUALITÀ E SICUREZZA DEL PRODOTTO	Analisi degli attuali sistemi di sicurezza applicati Aggiornamento continuo Valutazione del sistema per dotare gli impianti di sistemi di sicurezza "by design" (livello 1, livello 2) Analisi e valutazione della sicurezza informatica Sondaggio ESG tra i clienti per valutare la qualità del prodotto finale e l'approccio del Gruppo alla sostenibilità Analisi del ciclo di vita dei principali componenti e proposta di manutenzione programmata presso il cliente (Progetto "Service")	70%
GOVERNANCE	PERFORMANCE ECONOMICA E DISTRIBUZIONE DI VALORE	Investimenti da piano industriale volti all'aumento della capacità produttiva	70%
	ETICA E INTEGRITÀ CONDOTTA DEL BUSINESS (COMPENSIVO A LIVELLO DI COMPLIANCE ANCHE DEL TEMA "SICUREZZA DATI E PRIVACY")	Adozione Modello 231 Messa a regime del Comitato "ESG" Programma di formazione / informazione alla popolazione aziendale + "Indagine di clima aziendale" attraverso una survey online dedicata	90%

L'impegno per l'Agenda 2030 delle Nazioni Unite e gli SDGs Sustainable Development Goals

L'Agenda 2030 per lo Sviluppo Sostenibile è un programma d'azione per le persone, il pianeta e la prosperità sottoscritto nel settembre 2015 dai governi dei 193 Paesi membri delle Nazioni Unite. Ne sono parte integrante e fondamentale i 17 Obiettivi per lo sviluppo Sostenibile (SDGs Sustainable Development Goals).

Prezezzi Extrusion Group ha negli anni orientato la propria strategia per la sostenibilità al fine di contribuire al raggiungimento degli obiettivi fissati dall'Agenda ONU 2030.

SUSTAINABLE DEVELOPMENT GOALS

3 GOOD HEALTH AND WELL-BEING



4 QUALITY EDUCATION



8 DECENT WORK AND ECONOMIC GROWTH



16 PEACE, JUSTICE AND STRONG INSTITUTIONS



17 PARTNERSHIPS FOR THE GOALS



5 GENDER EQUALITY



7 AFFORDABLE AND CLEAN ENERGY



9 INDUSTRY, INNOVATION AND INFRASTRUCTURE



12 RESPONSIBLE CONSUMPTION AND PRODUCTION



13 CLIMATE ACTION



ENVIRONMENT



SOCIAL



GOVERNANCE





Il messaggio del nostro **CDA**

Cari Stakeholder,

30 anni di gratitudine e successo.

Sono fiero di annunciare che la nostra azienda ha raggiunto un traguardo importante, trent'anni di attività, solennemente celebrati insieme ai nostri 300 dipendenti, collaboratori e professionisti.

Dove siamo arrivati lo dimostra la nostra continua crescita in termini di: risorse umane, prodotti strategici ed espansione dei mercati raggiunti e consolidati.

Oltre a questo, va menzionata la "customer satisfaction" dei nostri clienti con i quali abbiamo avuto il privilegio di lavorare e costruire relazioni solide, fornendo soluzioni di alta qualità.

In un momento in cui l'economia globale sta affrontando sfide significative, sono orgoglioso di poter affermare che la nostra società è stata in grado, durante l'esercizio 24, di sopperire alla crisi del mercato europeo, per noi identificabile in paesi quali: Germania, Turchia ed Est Europa.

Nonostante le diverse difficoltà abbiamo continuato a lavorare con impegno e dedizione, focalizzando la nostra attenzione sulla qualità e l'innovazione dei nostri prodotti.

Dove stiamo andando?

È già un percorso ben delineato da obiettivi prefissati e chiari:

Gestione delle risorse:

distribuzione e crescita strategica delle risorse umane, finanziarie e tecnologiche per ottimizzare l'efficienza.

Contenimento dei costi:

identificazione ed eliminazione e degli sprechi per ridurre i costi operativi.

Efficienza energetica:

implementazione delle misure necessarie alla riduzione del consumo energetico e costi associati.

Evoluzione dei mercati:

monitoraggio e analisi continua delle tendenze di mercato per anticipare le esigenze dei clienti adattando le nostre strategie ai cambiamenti globali.

Innovazione:

investimenti nel settore di ricerca e sviluppo per offrire prodotti e servizi all'avanguardia che rispondano alle esigenze di mercato, al fine di affrontare con assoluta positività il business plan attuale e quello relativo ai prossimi 5 anni, con aspettative di crescita costanti.

Grazie ancora per essere parte della nostra storia. Siamo entusiasti di continuare a lavorare con e per voi e costruire un futuro ancora più brillante insieme.

Il Presidente
Valerio Presezzi





Il messaggio del nostro **CDA**

Cari Stakeholder,

concludiamo un anno particolarmente complesso, ma al contempo significativo, per la nostra consolidata realtà industriale che proprio quest'anno ha raggiunto il traguardo dei 30 anni dalla fondazione. Il 2024 è stato un anno che ha richiesto impegno, resilienza e una visione chiara e innovativa di fronte agli equilibri globali e all'incertezza dei mercati.

Il Bilancio di Sostenibilità 2024 che vi presentiamo oggi riflette non solo i risultati ottenuti, ma anche l'orientamento strategico che abbiamo scelto di intraprendere per affrontare le evoluzioni del contesto geopolitico, delle dinamiche di mercato e delle trasformazioni tecnologiche che stanno plasmando il nostro settore come molti altri.

La situazione geopolitica internazionale ha subito continui cambiamenti, determinando una crescente pressione sui mercati delle materie prime come la bauxite e sulle catene di approvvigionamento globali. Queste dinamiche hanno rappresentato un ulteriore banco di prova per le nostre capacità di adattamento e resilienza. Tuttavia, abbiamo risposto a queste sfide con un approccio proattivo, adattando la nostra strategia aziendale per garantire continuità operativa e sostenibilità a lungo termine.

Inoltre, in questo scenario abbiamo intensificato gli sforzi per ottimizzare i processi, migliorare l'efficienza produttiva e ridurre i costi operativi, senza compromettere la qualità e le performance che da sempre caratterizzano i nostri prodotti. L'integrazione delle tecnologie più avanzate nei nostri processi produttivi e nella progettazione dei macchinari è stata al centro di un crescente sforzo. Ne è un esempio l'introduzione graduale di attività guidate dall'Intelligenza Artificiale.

La nostra attenzione verso l'AI non si limita solo all'automazione dei processi, ma si estende anche alla progettazione intelligente, che ci consente di anticipare le esigenze dei clienti e di innovare continuamente.

In questo contesto di trasformazione e innovazione, non abbiamo mai perso di vista il nostro impegno verso la sostenibilità ambientale, sociale ed economica. Le scelte che abbiamo compiuto sono orientate a creare valore nel lungo termine, rafforzando il nostro ruolo nella tutela dell'ambiente e nel rispetto delle generazioni attuali e future. Il nostro approccio integrato alla sostenibilità ha guidato le decisioni aziendali, dal potenziamento degli investimenti in iniziative sociali che promuovono la formazione e lo sviluppo delle nostre risorse umane alla creazione di un sistema di welfare più vicino alle esigenze dei nostri collaboratori.

Guardiamo al futuro con fiducia, consapevoli che le sfide che ci attendono richiederanno ancora più adattabilità alle situazioni contingenti e una maggiore capacità di lavorare con nuovi strumenti che richiedono competenze sempre più avanzate e specifiche.

Vi ringraziamo per il continuo sostegno e per la fiducia che riponete in noi, senza i quali sarebbe molto complesso continuare a ottenere i successi raccolti negli ultimi anni.

L'Amministratore Delegato
Bruno Presezzi



— L'assetto **organizzativo**

La nostra purpose e i nostri valori

PURPOSE

Vogliamo rendere l'eccellenza più responsabile: contribuiamo alla nascita di "forme per la nostra vita" con l'obiettivo di innovare e dare vita a un futuro più sostenibile.

Grazie alle proprietà dell'alluminio e dei metalli non ferrosi affianchiamo i nostri clienti nel mondo nel realizzare prodotti performanti destinati a popolare i nostri spazi: dalle automobili alle strutture degli edifici che ci accolgono, passando per gli articoli di design che appagano il nostro gusto e i settori ferroviario e aerospaziale, quest'ultima avvincente sfida per l'umanità.

Forme concrete e tangibili come i profili ottenuti dal processo di estrusione, ma non solo. Lavoriamo ogni giorno per dare forme nuove al futuro, per il pianeta, per le comunità e per chi verrà domani.

Progetti ambiziosi che nascono dalle idee e dalla valorizzazione dei talenti, approccio centrale per il nostro Gruppo insieme allo slancio verso innovazione e sostenibilità, paradigmi centrali nel nostro operare.

We drive the extrusion and recycling world to
a more sustainable future





SHAPES FOR OUR LIFE

"Our life for perfect shapes" ha segnato gli inizi della nostra storia e ci ha accompagnato nella costruzione della nostra missione: mettere tutto il nostro impegno e la nostra passione per **dare un contributo** grazie ai nostri macchinari alla realizzazione di forme perfette, profili in alluminio, rame e ottone. Impianti sofisticati e altamente tecnologici in grado di soddisfare le esigenze dei nostri clienti, gli estrusori, e di conseguenza dei consumatori finali. La nostra azienda muoveva i primi passi nel suo mercato di riferimento e si presentava come una squadra di persone sospinte dalla volontà di creare attraverso il proprio lavoro un **valore aggiunto**.

Oggi siamo orgogliosi di aver compiuto importanti passi avanti in questo percorso come testimoniano anzitutto i numeri: nel 2023 il Gruppo conta oltre 280 dipendenti dislocati nelle sue quattro sedi lombarde ed è proiettato verso un futuro da plasmare in prima persona.

Le infinite forme che ritroviamo nella nostra vita quotidiana "Shapes for our life" sono il frutto di una ricerca costante e di investimenti coraggiosi che ci hanno permesso negli anni di acquisire la fiducia dei nostri clienti presenti in tutto il mondo e di attrarne di nuovi. Collaboriamo con i nostri clienti per un vivere più sostenibile e **attento alle sfide ambientali e sociali**, affiancandoli nella realizzazione di prodotti e componenti in alluminio e metalli non ferrosi presenti in tutte le sue forme in cui si declina il nostro vivere.

Forme infinite come infinito è il ciclo di vita dell'alluminio che cambia e si trasforma in un contesto anch'esso in continua evoluzione.

Anche il nostro Gruppo si propone di guidare nel nostro settore questo cambiamento ed è pronto a tracciare **nuove e infinite rotte**.

— L'assetto **organizzativo**

Storia e Milestones

La Società viene fondata nel 1994 dall'attuale Presidente Valerio Prezezzi con l'originaria denominazione di "Bruno Prezezzi Extrusion s.r.l.". Quest'ultima si specializza nella progettazione e produzione di impianti di estrusione di metalli non ferrosi e in attività di revamping di macchinari esistenti guadagnandosi un ruolo da protagonista all'interno del mercato dei produttori degli estrusi di alluminio, rame e ottone.

Nel 2005 la Società cambia la propria denominazione in Prezezzi Extrusion S.p.A. e nel 2013 mette in atto un importante cambiamento del proprio modello di business: attraverso l'acquisizione di Coim S.r.l., Società di Castelvoti (Brescia) diventa produttore di impianti di estrusione completi, comprensivi sia degli impianti di preriscaldamento delle billette a monte pressa, sia degli impianti a valle pressa. L'espansione non si arresta e nel 2015 viene perfezionata l'acquisizione e fusione per incorporazione di Profile Automation S.r.l. (ex Pezzorgna Armando) di Castelforte (Mantova), specializzata nella produzione di impianti di handling. Questa operazione, che rappresenta il completamento del processo di integrazione verticale porta alla nascita di Prezezzi Extrusion Group nel 2014. L'ampliamento prosegue nel 2023 con l'acquisizione dell'intera quota di capitale della Società bresciana GPS - Global Plant Service, attiva nel settore della commercializzazione, progettazione, manutenzione di macchine e impianti industriali per la lavorazione, l'estrazione e il trattamento dei metalli ferrosi e non. Ultima in ordine di tempo l'acquisizione a fine 2024 del 30% delle quote di GDS Enengineering Srl con sede a Merate (LC) che ha consentito di potenziare ulteriormente l'offerta di impianti completi di fonderia e riciclo dell'alluminio, oltre a sistemi per leghe di alluminio.

PROAMENEFER

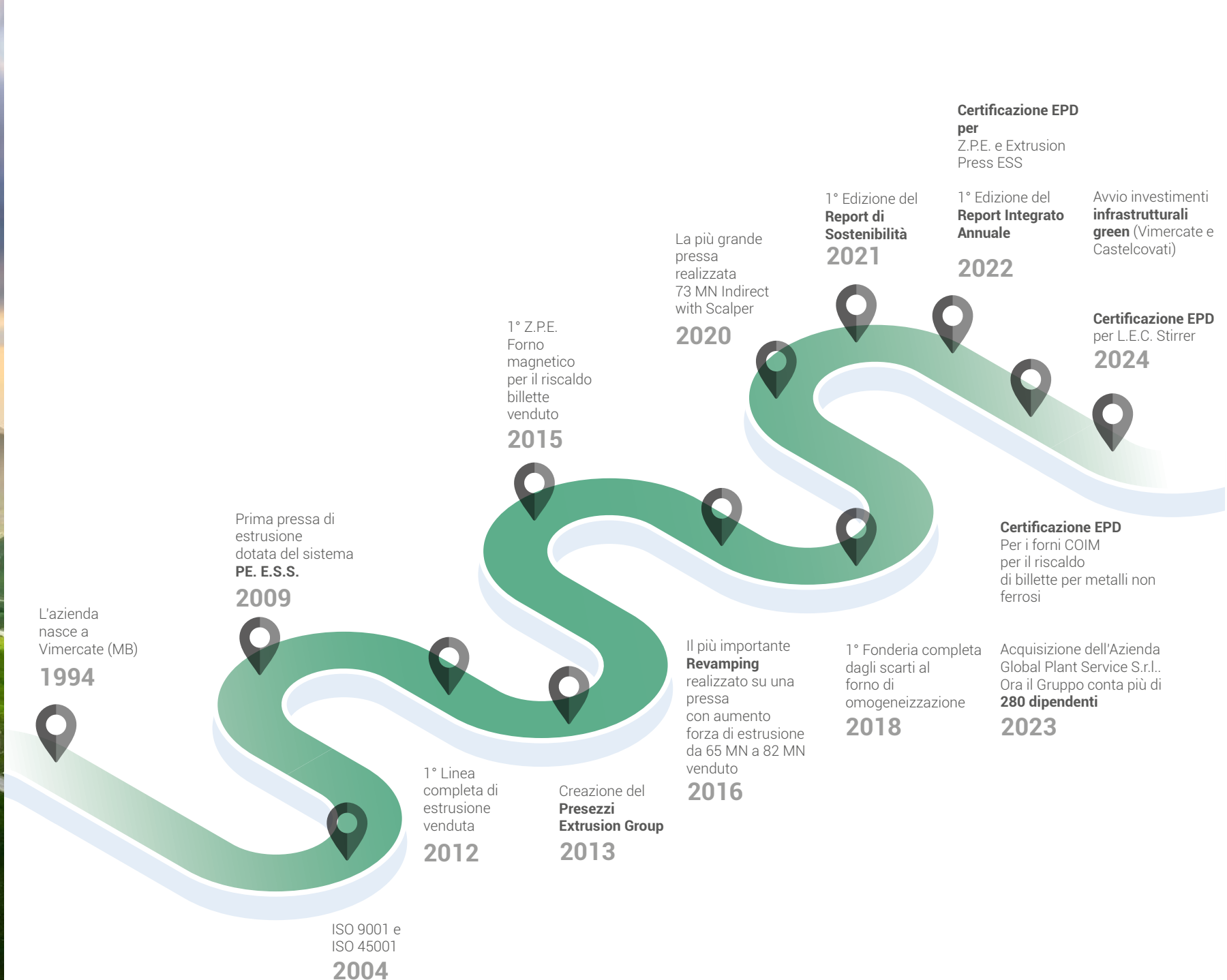
Non solo alte performance grazie a prodotti tecnologicamente avanzati. Il Gruppo ha infatti intrapreso un ambizioso percorso di sostenibilità a contributo della tutela dell'ambiente attraverso una riduzione sistematica dei consumi energetici e la misurazione puntuale delle emissioni di CO₂. Nel 2009 viene venduta la prima pressa per estrusione dotata del sistema di risparmio energetico P.E. Energy Saving System (P.E. E.S.S.), che sfrutta l'installazione di pompe idrauliche a basso consumo energetico in grado di garantire un risparmio fino al 35÷40% rispetto alle altre soluzioni presenti sul mercato. Nel 2015 viene venduto il primo forno a magneti permanenti per il riscaldamento delle billette, Z.P.E. (Zero Pollution Energy).

Il 2022 rappresenta un anno chiave con l'ottenimento ufficiale della Certificazione di prodotto EPD per entrambi i macchinari citati. Un traguardo che ha reso il Gruppo la prima azienda del proprio settore a fregiarsi di questa importante etichetta ambientale.

A suggello di questo impegno la pubblicazione nello stesso anno del primo Report di Sostenibilità che dà voce all'impegno crescente dell'azienda nelle tre aree ESG (Environment, Social e Governance), oltre alla redazione del primo Bilancio Integrato aziendale.

Nel 2023, Coim S.r.l. conclude l'iter per l'ottenimento della certificazione EPD per i forni di riscaldamento per le billette di alluminio e nel 2024 un quarto prodotto di eccellenza si aggiunge alla lista dei progetti certificati EPD: il L.E.C. Stirrer.





— L'assetto **organizzativo**

I nostri progetti di R&D

La Gruppo nel corso dell'esercizio 2024 ha portato avanti attività a carattere innovativo, indirizzando i propri sforzi in particolare sui seguenti progetti:

- 🕒 *Forno magnetico ZPE a stadi fissi con tavola girevole*
- 🕒 *Studio di una nuova configurazione magnetica per forno magnetico ZPE Plus*
- 🕒 *Disoleatore per trucioli di materiali non ferrosi con tecnologia magnetica*
- 🕒 *Forno riscaldamento magnetico per placche e lastre*
- 🕒 *Cappa ad aria per raffreddamento profili estrusi*
- 🕒 *Forno magnetico ZPE Plus per riscaldamento rame ottone e bronzo*
- 🕒 *Nuove guide lineari per puller e segatrici*
- 🕒 *Studio di nuove soluzioni digitali per la produzione*
- 🕒 *Studio di un centro di omogeneizzazione continua per billette con riscaldamento a getti ad alta efficienza*
- 🕒 *Studio di una nuova tecnologia per impianti a valle della pressa con matassatori per avvolgimento di barre in leghe di rame*



10

Progetti di
Ricerca e Sviluppo



€ 896 k

Investimenti in
Ricerca e Sviluppo



Ottenimento Environmental Product Declaration

www.environdec.com

Le politiche di gestione del Gruppo sono sempre state basate su principi etici, dove efficienza e risparmio energetico sono considerati componenti essenziali e pilastri della nostra progettazione e produzione. Non è un caso che siamo stati i primi nel nostro settore a livello mondiale ad aver sviluppato volontariamente l'etichetta ambientale (EPD) per i nostri prodotti.

L'obiettivo del Presezzi Extrusion Group è lo sviluppo della Dichiarazione Ambientale di Prodotto (EPD) per i suoi prodotti di punta destinati alla lavorazione dell'alluminio e di altri metalli non ferrosi, con l'intenzione di fornire ai propri clienti uno strumento valido per attestare le elevate prestazioni ambientali.

L'obiettivo è offrire e guidare i clienti verso tecnologie più sostenibili, senza rinunciare alle prestazioni e all'efficienza produttiva.



Z.P.E.

**Permanent Magnet Heater
(Zero Pollution Energy)**

Registration number: S-P-06355



**Extrusion Press ESS
(Energy Saving System)**

Registration number: S-P-06388



**Billet heater for non
ferrous metals**

Coim S.r.l.

Registration number: S-P-11035



L.E.C. Stirrer

Registration number: S-P-10257

— L'assetto **organizzativo**

Z.P.E. - Tecnologia all'avanguardia e sostenibile per il riscaldamento billette

Z.P.E. **Zero Pollution Energy**

Forno per il riscaldamento billette a magneti permanenti

Presezzi Extrusion ha sviluppato il rivoluzionario riscaldatore magnetico di billette Z.P.E. (Zero Pollution Energy) per soddisfare i rigorosi standard ambientali e guidare l'industria dell'estrusione dell'alluminio verso un futuro più pulito ed efficiente.

Il sistema Z.P.E. non è solo una risposta normativa, ma un impegno per la sostenibilità, nato da una filosofia del "building to last". Riduce significativamente il consumo energetico e l'impronta di carbonio, offrendo oltre l'82% di efficienza energetica con una notevole riduzione di CO₂. Il design compatto e la rapida installazione lo rendono una soluzione economica e versatile.



Lettera da **Richter Aluminium GmbH (Germania)**

"L'installazione di forno magnetico Z.P.E. di Presezzi nella nostra linea di estrusione P3 nel giugno 2024 ha rappresentato un passaggio fondamentale non solo nella storia della nostra azienda, ma anche per la Germania, poiché si è trattato del primo Z.P.E. nel nostro Paese.

Con lo Z.P.E. alimentato esclusivamente a energia elettrica, abbiamo avuto per la prima volta l'opportunità di riscaldare le billette senza l'uso del gas. Eliminare il gas, e quindi le emissioni di carbonio, ha cambiato radicalmente il nostro processo produttivo.

Oltre alla perfetta omogeneità della distribuzione del calore all'interno della billetta, che porta a risultati di estrusione migliori rispetto a quelli ottenuti con una billetta riscaldata a gas, possiamo alimentare completamente lo Z.P.E. con l'energia prodotta dai nostri pannelli solari: una combinazione perfetta e sostenibile.

I nostri clienti apprezzano molto il fatto che le billette siano trasformate nei loro profili senza alcuna emissione di gas serra. Restano stupiti dal processo quasi silenzioso di riscaldamento a induzione magnetica, che molti di loro non avevano mai visto prima. Lo Z.P.E. rappresenta per noi e per i nostri prestigiosi clienti un successo da tutti i punti di vista. Riduce significativamente l'impronta di carbonio dei loro profili e li aiuta a vendere i propri prodotti ai consumatori finali.

Siamo molto soddisfatti del nostro primo Z.P.E. e abbiamo in programma di acquistarne altri due per la nostra linea di estrusione P2.

Collaboriamo con Presezzi da ormai vent'anni, in un rapporto stretto e basato sulla fiducia, e non vediamo l'ora di realizzare nuovi progetti insieme.

Siamo fermamente convinti che la nostra partnership con Presezzi, fondata sull'innovazione e sulla sostenibilità, continuerà ad aprire la strada a soluzioni di estrusione sempre più ecologiche e a un futuro più responsabile per il nostro settore."



EPD

— L'assetto **organizzativo**

Le nostre comesse nel mondo

America del nord
221

America del sud
26

Europa
795

Africa
9

Medio Oriente
81

Russia
27

Asia
105

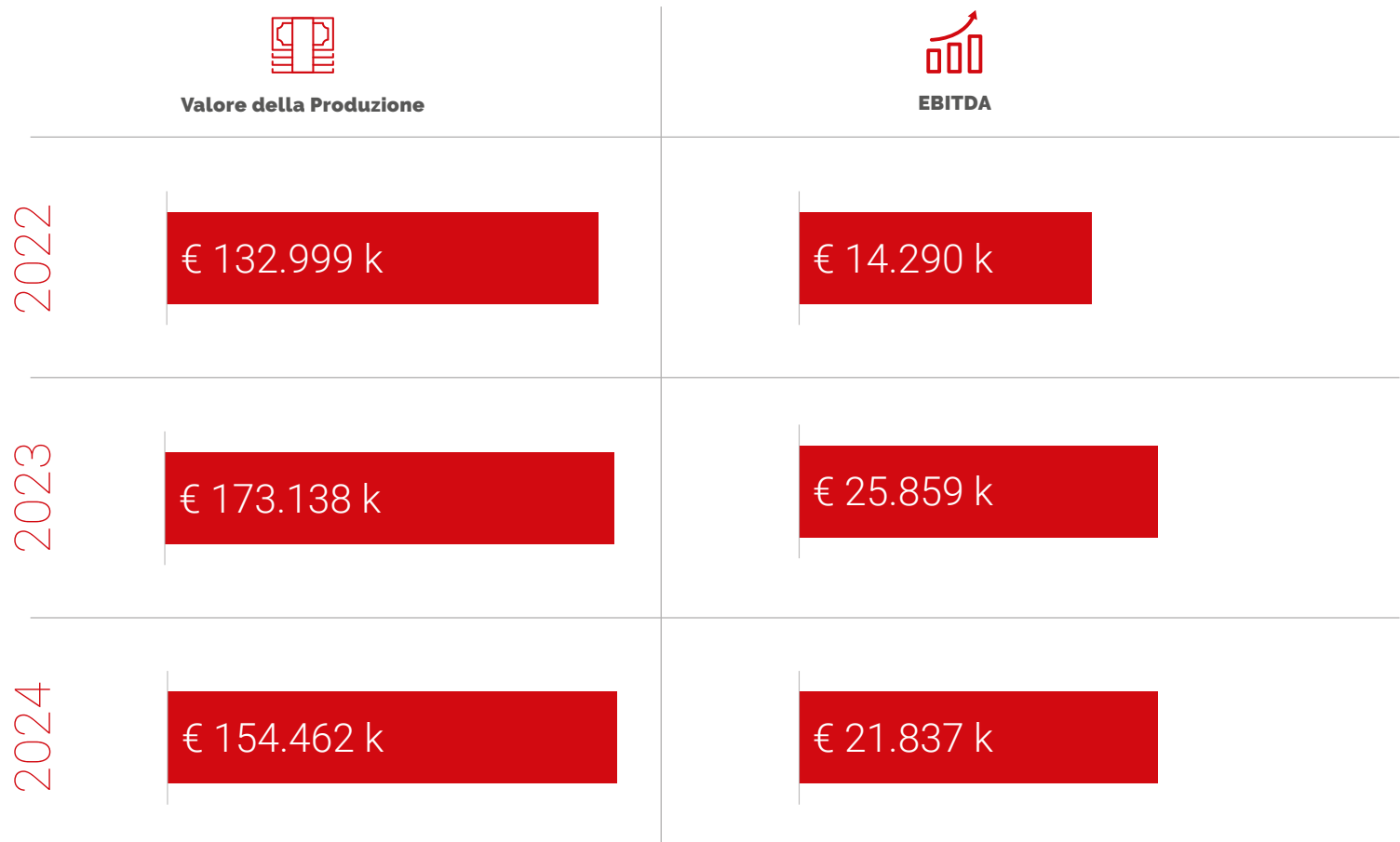
Oceania
6

Oltre 1.200*
commesse
nel mondo

*nota: ad esclusione delle attività di service e di ricambi
Dati aggiornati al 31.12.24






— L'assetto **organizzativo**

Dati di sintesi economici



— L'assetto **organizzativo**

Dati di sintesi HR

		2022	2023	2024
NUMERO TOTALE DIPENDENTI		237	278	276
NUMERO TOTALE UOMINI		202	236	231
NUMERO TOTALE DONNE		35	42	45
ORE FORMAZIONE		19.728	23.722	22.973
INFORTUNI*		9	9	7

* N° tot. infortuni su tot. ore lavorate: anno 2022 h 396.000 anno 2023 h 483.422; anno 2024 h 526.652



“Teamwork gives you the best
opportunity to **turn vision into reality”**

John C. Maxwell

(Author)

— La **Governance** dell'azienda

Struttura di Governo

Il Gruppo Prezezzi presenta una struttura aziendale articolata che racchiude oltre alle unità organizzative presso le sedi di Vimercate in provincia di Monza Brianza (dove si trova la sede legale della Società) e Castelforte (provincia di Mantova) e di Castelvotati, in provincia di Brescia. In particolare a Castelvotati ha sede la Società consociata Coim S.r.l. detenuta al 75% dalla Prezezzi Extrusion S.p.A..

A capo di quest'ultima sede un CDA di cui fanno parte il Presidente Valerio Prezezzi e l'Amministratore Delegato Bruno Prezezzi. Accanto al Consiglio di Amministrazione operano l'Assemblea degli azionisti, il Collegio sindacale e la Società di revisione dei conti. Dalle due figure manageriali sopra citate si diramano le diverse Direzioni aziendali e i singoli reparti operativi.

A capo della Coim S.r.l. vi è un CDA composto da Valerio e Bruno Prezezzi accanto all'Ing. Stefano Rossetti, figura esterna alla famiglia Prezezzi che detiene Coim Srl al 25%.

Da luglio 2025 all'interno del CDA di Prezezzi Extrusion S.p.A. siede anche il Dott. Cesare Cazzaniga già CFO della Società.

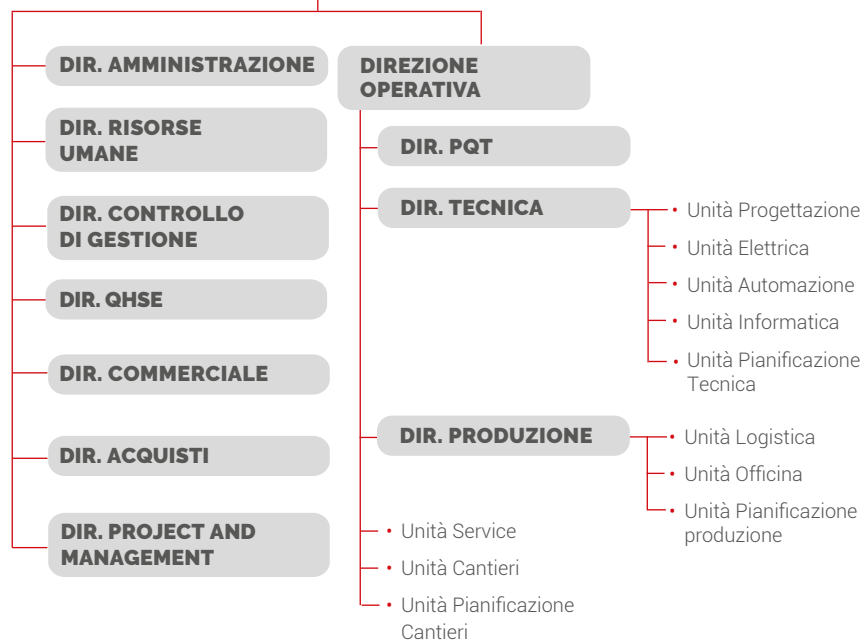




PRESIDENTE
Valerio Prezezzi



AMMINISTRATORE DELEGATO
Bruno Prezezzi



PRESIDENTE
Valerio Prezezzi



AMMINISTRATORE DELEGATO
Bruno Prezezzi



— La **Governance** dell'azienda

Codice etico e politiche di qualità

Approccio trasparente e attenzione verso gli stakeholder, senso di appartenenza, valorizzazione del capitale umano, promozione della salute e della sicurezza sul lavoro e impegno nella ricerca e sviluppo di soluzioni a tutela dell'ambiente sono alcuni dei principi di comportamento fondanti promossi dal Gruppo Presezzi e formalizzati nel Codice etico aziendale.

Tra le norme di condotta promosse dalla Direzione aziendale, a cui deve ispirarsi l'operato di tutti i membri dell'organizzazione, rivestono importanza centrale i temi dell'innovazione tecnologica, l'investimento nella formazione del personale attraverso la promozione di un contesto di lavoro capace di esaltarne le individualità specifiche senza trascurare la centralità del lavoro di squadra in un percorso di crescente consapevolezza delle proprie potenzialità e di miglioramento continuo.

Etica e integrità del business completano il quadro a cui si ispira il lavoro quotidiano del Management aziendale che persegue obiettivi di lealtà e trasparenza nei riguardi di tutti i portatori di interesse: dai clienti, agli istituti di credito, i fornitori, le associazioni di categoria, il mondo del volontariato, le istituzioni locali, gli enti e le realtà presenti sul territorio.



— La **Governance** dell'azienda

Organi di vigilanza e controllo



COLLEGIO SINDACALE

A questo spetta il compito di vigilare sull'osservanza della legge e dello Statuto aziendale, sui principi di corretta amministrazione, sull'adeguatezza del sistema di controllo interno e sull'assetto organizzativi, amministrativo e finanziario.



SOCIETÀ DI REVISIONE

L'attività di revisione legale dei conti viene svolta in maniera indipendente e autonoma. I membri di questo organo vengono nominati in conformità allo Statuto dell'Assemblea degli azionisti, su proposta del Collegio sindacale.



MODELLO 231

Questo strumento introduce la previsione del rischio di responsabilità ed illeciti di natura amministrativa e finanziaria, oltre ad altri nel sistema di gestione aziendale. L'adozione rappresenta un importante passo avanti nella garanzia di trasparenza e rispetto dell'etica aziendale.



COMITATO ESG

Il suo obiettivo consiste nel raccogliere, elaborare e portare a sintesi tutti gli input in materia di sostenibilità provenienti dagli stakeholder. Questo Comitato multifunzionale ha dunque il compito di coordinare le attività aziendali sui temi ESG e diffonderne la cultura all'interno dell'azienda, creando nuove progettualità.

— Il modello di **Business**

Le nostre linee di business

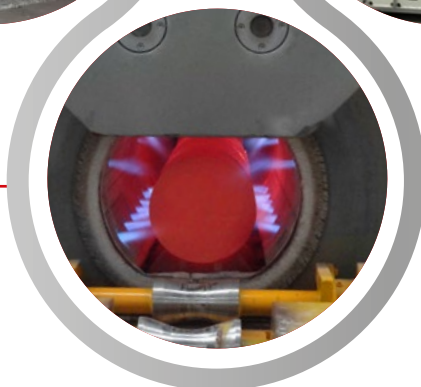
Melting

- ▮ Fonderie complete per alluminio
- ▮ Forni per fonderia e colata
- ▮ Caricatore e scorificatore
- ▮ L.E.C. stirrer



Forni di riscaldamento e trattamento termico

- ▮ Forni a gas per il riscaldamento di billette di alluminio, rame e ottone
- ▮ Magazzini per billette
- ▮ Cesoie idrauliche per billette
- ▮ Seghe per billette
- ▮ Sistemi di traslazione billette
- ▮ Lavatrici per billette
- ▮ Spazzolatrici per billette
- ▮ Centro di omogeneizzazione, di tipo discontinuo e continuo
- ▮ Forni di invecchiamento



Presse per l'estrusione

- ▮ Presse per alluminio, rame e ottone (tradizionali, front-loading, back-loading, dirette, indirette e con foratore)
- ▮ Scalpers



Z.P.E. forno magnetico

- ▮ "Z.P.E." forno magnetico (Zero Pollution Energy)



Impianti di "handling"

- ▮ Impianti di handling post pressa: cappa di raffreddamento, puller e puller sega
- ▮ Impianti di handling e impacchettamento dei profilati di alluminio: nastri di trasporto del profilo estruso, rulliere di spostamento al taglio, stiratrici, taglierine, incestratori e disincestratori.
- ▮ Prodotti per la movimentazione post scarico: macchinari che riguardano la movimentazione in automatico delle ceste all'interno dello stabilimento produttivo quali magazzini automatici, carri ponte, monorotaie e linee di imballo post lavorazione
- ▮ Magazzini automatici di stoccaggio matrici con picker
- ▮ Magazzini automatici di stoccaggio profili con picker e AGV
- ▮ Produzione di impianti di handling specifici per il settore del rame e ottone



«Spare parts» dedicata alla fornitura di accessori e ricambistica



Il Fornitura di accessori e/o ricambistica per tutte le macchine installate all'interno dell'impianto di estrusione e/o fonderia. Core Business è la pressa, i cui accessori - contenitori, punzoni, cilindri - vengono progettati principalmente all'interno del gruppo. La fornitura non è limitata a macchinari Presezzi ma si estende, su richiesta dei clienti, a qualsiasi altro costruttore

«Service»



Il service garantisce la massima efficienza e continuità degli impianti, rispondendo in modo tempestivo ed efficace a tutte le esigenze dei clienti. Il servizio comprende sia il supporto immediato per la manutenzione, il ripristino e il rinnovo del sistema, sia interventi proattivi e programmati in base agli indicatori di produzione e alla durata dei componenti. Il supporto remoto di primo livello è sempre disponibile, mentre un team qualificato di secondo livello è pronto a intervenire in loco quando necessario, garantendo l'ininterrotta operatività dell'impianto e il mantenimento di un'elevata competitività sul mercato. Ogni intervento rappresenta anche un'opportunità per formare, aggiornare e migliorare le competenze del personale tecnico in loco, contribuendo all'affidabilità e alle prestazioni a lungo termine degli impianti.

«Revamping»



Il revamping consiste nella revisione e nell'efficientamento di linee di estrusione complete già in possesso e in uso presso il cliente, anche se originariamente realizzate da altri produttori. Si tratta di un'attività strategica che consente di prolungare la vita utile degli impianti, migliorandone al tempo stesso prestazioni, affidabilità e sicurezza.

L'intervento può essere:

- **Completo**, con la riprogettazione e la sostituzione di intere sezioni meccaniche, elettriche e oleodinamiche, al fine di riportare l'impianto a livelli prestazionali pari o superiori a quelli di una macchina nuova;
- **Parziale**, mirato alla sostituzione o all'adeguamento di componenti principali o obsoleti, con l'obiettivo di ottimizzare le funzionalità più critiche.

Il revamping può inoltre includere:

- L'aggiornamento del software di gestione, mediante l'integrazione di sistemi avanzati per il monitoraggio in tempo reale, l'automazione dei processi e la diagnostica;
- L'adeguamento alle normative vigenti in materia di sicurezza e ambiente;
- L'ottimizzazione dell'efficienza energetica, grazie all'introduzione di soluzioni tecnologiche innovative;

Grazie a queste attività, il revamping rappresenta una soluzione efficace e sostenibile per aumentare la competitività dell'impianto senza affrontare i costi e i tempi legati all'acquisto di nuove macchine.

ESG

I risultati sono declinati nelle tre dimensioni della sostenibilità: ambientale, sociale ed economica (ESG).

Per ciascuna dimensione, risultati e obiettivi vengono misurati attraverso gli standard GRI e associati agli obiettivi di sviluppo delle Nazioni Unite (SDGs)



ENVIRONMENT

DATI

Totale Emissioni t CO₂ e
Rifiuti

PROGETTI

Flotta aziendale ibrida
ed elettrica
Progetto 3Bee



SOCIAL

DATI

Risorse Umane

PROGETTI

Beneficenza
Attrazione nuovi talenti
Teambuilding
Formazione
Sport



GOVERNANCE

DATI

Valore economico
generato e distribuito

ACQUISIZIONI E PROTOCOLLI

GDS Engineering S.rl.
Modello 231 e Whistleblowing
Investimenti infrastrutturali
30° Anniversario della Presezzi
Extrusion S.p.A.



ENVIRONMENT

Totale emissioni (t CO₂e)*	2022	2023	2024
TOTALE EMISSIONI GHG Scope 1	388	483	531
TOTALE EMISSIONI GHG Scope 2 Location based	216	192	211
TOTALE EMISSIONI GHG Scope 3 Location based	-	-	4528
Totale	605	675	5270
Intensità emissioni (t CO₂e)			
Emissioni Scope 1 + Scope 2 Location based	605	675	742
Ore lavorate	396.000	483.422	526.652
Indice intensità	1,53	1,40	1,41
Recupero rifiuti			
% Rifiuti inviati a recupero	97%	92,9%	94,9%

* Nell'anno 2022 si è provveduto all'implementazione dell'attività di rendicontazione, i dati sono riproposti con l'inclusione dei conteggi sui consumi di carburante non inseriti nel bilancio precedente



ENVIRONMENT

Flotta aziendale ibrida ed elettrica

A partire dal biennio 2022-2023 le politiche ambientali del Gruppo in termini di struttura organizzativa hanno avuto un'importante accelerazione grazie anche al progetto che ha coinvolto la flotta aziendale.

La progressiva sostituzione delle auto e dei furgoni a benzina e diesel ha portato al raggiungimento di una percentuale di auto ibride, plug-in ed elettriche in dotazione al personale dipendente e dirigente che si avvicina all'80% del totale dei mezzi in uso (34 il numero totale di mezzi green). Nello specifico la dotazione aziendale si compone oggi di Ford Kuga e Focus ibride, Mustang Mach E, quindici furgoni ibridi, modello Ford Transit, Transit Jumbo e Ford Tourneo Courier, e sette auto Tesla completamente elettriche.

Il progetto ha naturalmente previsto anche l'installazione nell'area del parcheggio aziendale di stazioni di ricarica veicoli elettrici presso i siti produttivi di Vimercate, (Monza), Castelvovati (BS) e Castelforte (MN) ed è in programma un ulteriore aumento delle postazioni per consentire anche a soggetti esterni di usufruire di questo servizio. L'obiettivo consiste nell'abbattere in maniera considerevole consumi ed emissioni di CO₂ in atmosfera coinvolgendo in maniera attiva i dipendenti stessi che utilizzano l'auto per gli spostamenti non solo per motivi di lavoro o per la copertura del tragitto casa-lavoro.

Un beneficio per l'ambiente nell'ottica di un approccio collettivo di crescente salvaguardia di quest'ultimo e un contributo concreto al raggiungimento di uno degli obiettivi più importanti dell'agenda europea che spinge anche le realtà industriali a impegnarsi per la carbon neutrality entro il 2030.

Obiettivo non secondario del progetto, l'impegno di sensibilizzazione da parte della Direzione aziendale dei dipendenti verso un utilizzo più responsabile delle risorse materiali a nostra disposizione.





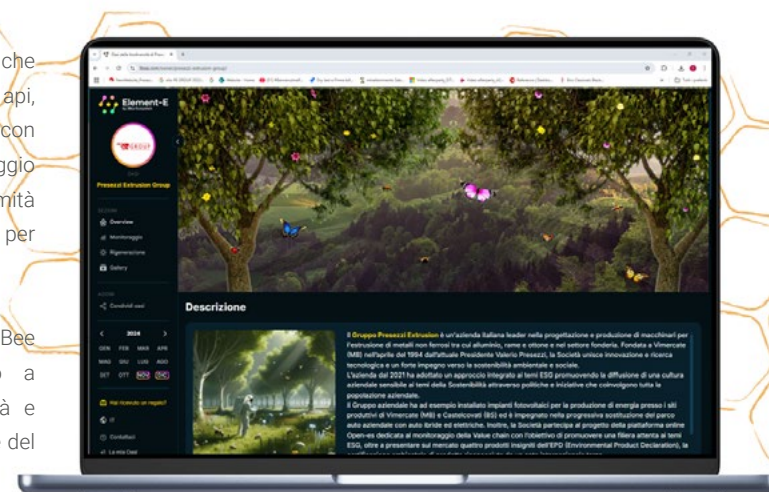
Progetto 3Bee

Dal 2024 Prezezzi Extrusion Group ha adottato un alveare di biomonitoraggio, situato a Concorezzo (MB), grazie alla collaborazione con 3Bee, in linea con il nostro impegno per la tutela della biodiversità.

L'alveare è monitorato attraverso la tecnologia Hive-Tech, che permette di controllare parametri essenziali per studiare le api, fondamentali bioindicatori, e comprendere la loro interazione con la biodiversità. Questa tecnologia non solo facilita il monitoraggio continuo, ma assicura anche una protezione contro le calamità naturali, promuovendo così una maggiore resilienza climatica per l'apicoltore locale che gestisce l'alveare.

Prezezzi Extrusion Group partecipa così al progetto 3Bee dedicato al biomonitoraggio ambientale, contribuendo a sensibilizzare il pubblico sull'importanza della biodiversità e degli insetti impollinatori. Questa iniziativa è parte integrante del nostro impegno sulle tematiche ambientali.

<https://www.3bee.com/owner/prezezzi-extrusion-group/>





SOCIAL

Dipendenti per genere/contratto

2023*
2024

	Donne	Uomini	Totale	Donne	Uomini	Totale
TEMPO DETERMINATO	0	14	14	1	6	7
TEMPO INDETERMINATO	42	222	264	44	225	269

Dipendenti per età

2023*
2024

	Donne	Uomini	Totale	Donne	Uomini	Totale
FINO A 29 ANNI	4	29	33	2	15	17
DA 30 A 50 ANNI	4	24	28	0	17	17
OLTRE 50 ANNI	0	14	14	1	5	6

Dipendenti per età/categoria

2023*
2024

	Fino a 29 anni	Da 30 a 50 anni	Oltre 50 anni	Fino a 29 anni	Da 30 a 50 anni	Oltre 50 anni
DIRIGENTI	0	1	0	0	1	0
IMPIEGATI	41	102	30	38	106	35
OPERAI	39	37	28	34	34	28
TOTALE	80	139	58	72	140	63

1 I dati sui dipendenti relativi al 2023 sono stati riesposti (rettifica non significativa) rispetto a quanto precedentemente pubblicato nel Bilancio 2023.



SOCIAL



Opera San Francesco per i poveri

Nel corso del 2025, l'Azienda prenderà parte a un'iniziativa di volontariato in collaborazione con Opera San Francesco per i Poveri, offrendo supporto concreto alle persone in difficoltà.

Ogni mese, i dipendenti avranno l'opportunità di dedicare alcune ore della propria giornata lavorativa alle attività della Mensa e del Centro Raccolta di Milano, affiancando i volontari di OSF nella distribuzione dei pasti e nella gestione della raccolta e distribuzione di beni di prima necessità.

Attraverso questa iniziativa, l'Azienda si impegna a promuovere la solidarietà e a contribuire, con un gesto concreto, al benessere della comunità.



Borsa di Studio in memoria di Silvia Pellegrini

Per tenere viva la memoria della collega Silvia Pellegrini, scomparsa nel novembre 2021, l'Azienda ha pensato di attivare un progetto, della durata di 3 anni, di raccolta fondi per una borsa di studio c/o il Politecnico di Milano. Il primo anno la borsa di studio sarà erogata nell'anno accademico 2025/2026 e sarà indirizzata agli studenti del corso di Laurea Triennale in ingegneria Meccanica. La raccolta fondi è terminata in data 30/09/2024 e in data 21/11/2024 è stato pubblicato il bando sul sito dell'Ateneo. La borsa di studio sarà assegnata nel marzo 2025.



Contro la violenza sulle donne

L'Azienda ha voluto donare una panchina rossa c/o la Biblioteca civica di Vimercate, simbolo per questa giornata, la panchina rappresenta un luogo di riflessione, memoria e sensibilizzazione, per noi un monito a un impegno concreto. In collaborazione con l'Associazione White Mathilda, sono state organizzate sessioni di formazione e sensibilizzazione dedicata alla violenza di genere, con particolare attenzione alla violenza contro le donne.



Teambuilding

Al fine di rafforzare i legami tra i dipendenti, promuovere divertimento, comunicazione, fiducia e spirito di squadra, contribuendo così a un ambiente lavorativo più coeso sono stati realizzati diverse attività di teambuilding, un evento biennale con tutti i collaboratori e attività di svago mirate ad ogni singolo reparto.



Progetto "Adotta una scuola"

L'azienda ha partecipato al progetto "Adotta una Scuola", promosso da Confimi Industria Monza Brianza in collaborazione con Futurely, con l'obiettivo di supportare i giovani nel loro percorso di orientamento professionale.

L'iniziativa offre agli studenti l'opportunità di conoscere da vicino il mondo industriale, esplorando le realtà aziendali e approfondendo le competenze richieste nel settore. Attraverso questa esperienza, i partecipanti possono acquisire maggiore consapevolezza sulle proprie aspirazioni e sulle opportunità lavorative future.



Attrazione nuovi talenti

L'attenzione all'attrazione di talenti ha trovato espressione nella volontà di: potenziare i rapporti con gli studenti del territorio attraverso collaborazioni durature con istituti superiori e università, promuovendo percorsi di stage e alternanza scuola-lavoro nei reparti produttivi. L'obiettivo di investire nel capitale umano ha portato inoltre alla creazione di programmi di formazione mirati sulle reali esigenze professionali dei singoli e con quelle aziendali.



Beneficienza

Il nostro Gruppo si distingue per l'impegno in iniziative benefiche che spaziano oltre i confini nazionali sia locali che globali. Abbiamo sostenuto i reparti pediatrici tramite AIL, sponsorizzato uno spettacolo per una casa di riposo e promosso raccolte alimentari per la Caritas. A livello internazionale, abbiamo contribuito a progetti sociali in Mozambico con raccolte fondi mirate. Il nostro impegno va oltre l'ambito aziendale, ispirando positività e impatto sociale



ESG training

Continueremo a investire nelle risorse e nelle iniziative necessarie per promuovere una cultura aziendale sempre più sostenibile e responsabile.

Siamo grati per il sostegno e l'impegno dei nostri collaboratori in questo viaggio verso un futuro migliore per tutti.



Sport

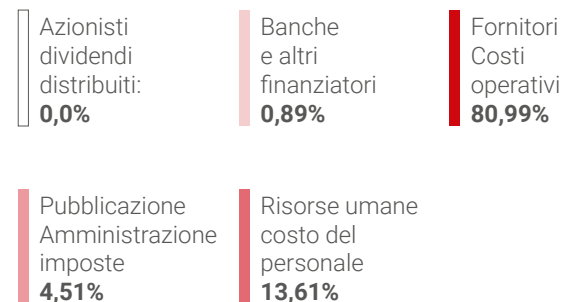
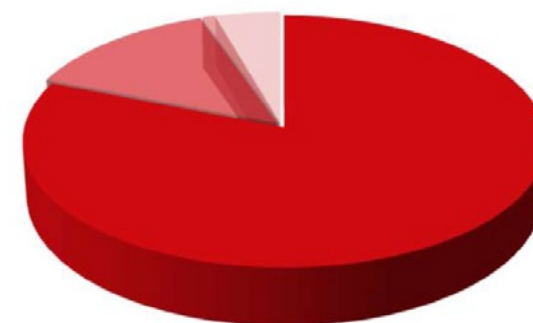
Da diversi anni, Presezzi Extrusion è al fianco della realtà sportiva calcistica AC Leon di Vimercate, che conta 440 atleti, dalla Scuola Calcio all'Eccellenza. La promozione dell'attività fisica e dello stare insieme attraverso lo sport è da sempre al centro dell'impegno del Gruppo.



GOVERNANCE

Valore economico (mln €)	2022	2023	2024
VALORE ECONOMICO GENERATO	132.229.325	170.706.773	155.131.483
VALORE ECONOMICO DISTRIBUITO			
FORNITORI-COSTIOPERATIVI	(103.872.848)	(128.842.702)	(114.079.046)
RISORSE UMANE COSTO DEL PERSONALE	(14.610.836)	(17.018.727)	(14.610.836)
BANCHE E ALTRI FINANZIATORI - ONERI FINANZIARI	(2.813.117)	(5.847.570)	(1.258.415)
PUBBLICAAMMINISTRAZIONE - IMPOSTE	(3.342.900)	(6.518.475)	(6.349.863)
VALORE ECONOMICO DISTRIBUITO	(124.639.701)	(158.227.474)	(140.857.958)
VALORE ECONOMICO TRATTENUTO	7.589.624	12.479.299	14.273.525

Valore distribuito al 31/12/2024





GOVERNANCE

GDS Engineering S.r.l.

A fine 2024 Prezezzi Extrusion Spa acquisisce il 30% delle quote di GDS Engineering Srl con sede a Merate (LC) che ha consentito di potenziare ulteriormente l'offerta di impianti completi di fonderia e riciclo dell'alluminio, oltre a sistemi per leghe di alluminio. Questa operazione ha creato una significativa sinergia tecnologica e operativa, che comprende la progettazione, la produzione, la messa in servizio e l'assistenza post-vendita di impianti per la fusione, il trasporto, il trattamento e la filtrazione dell'alluminio liquido.



Modello 231 e Whistleblowing

Il Gruppo Prezezzi ha adottato a partire da marzo 2025 il Modello di Organizzazione, Gestione e Controllo ex D.Lgs. 231/2001 con approvazione del CDA (noto come il Modello 231). Questo importante strumento rappresenta un ulteriore passo avanti nell'impegno finalizzato a garantire trasparenza, legalità ed etica nella gestione aziendale, prevenendo il rischio di responsabilità ed illeciti di natura amministrativa e non solo.

L'adozione ha visto il coinvolgimento e la conduzione di interviste mirate da parte di consulenti esterni ad alcuni reparti maggiormente esposti e interessati dal modello organizzativo come gli uffici amministrativo, commerciale, acquisti e la Direzione aziendale in un processo di progressivo avvicinamento a questi delicati temi.

Nell'ambito di questa importante novità, è stato inoltre aggiornato il testo del Codice Etico aziendale, documento strategico rivolto soprattutto al personale interno che definisce le linee guida aziendali in termini di condotta. Il Codice si prefigge di illustrare principi e i valori su cui si fonda il Gruppo, confermando così l'obiettivo di orientare il personale in forze e i futuri collaboratori verso comportamenti corretti, responsabili e ispirati a solidi principi etici.

Resta inoltre attivo lo strumento della piattaforma di Whistleblowing con un link dedicato sul sito web aziendale del Gruppo per l'inoltro, in formato anonimo, di segnalazioni di illeciti e condotte dannose per l'organizzazione sia da parte di figure interne sia esterne in adempimento all'Art. 4 del Decreto legislativo 24/2003. La supervisione e la trasmissione interna di eventuali illeciti segnalati resta in capo a un soggetto terzo che ha accesso esclusivo a questo strumento online per la disciplina delle anomalie riscontrate.



GOVERNANCE

Investimenti infrastrutturali

Nella seconda metà del 2025 si concludono due importanti investimenti infrastrutturali del valore complessivo di 8 milioni di euro.

La sede principale del Gruppo a Vimercate (Monza e Brianza) e di Castelvovati presso la Società consociata Coim Srl (Brescia) sono state protagoniste di un significativo ampliamento iniziato nel 2022. L'operazione ha visto la costruzione di un complesso produttivo comprensivo di nuovi uffici per l'headquarter e l'acquisizione di una nuova sede industriale ed operativa per Coim Srl, sita a pochi chilometri di distanza dall'area produttiva originaria a Castelvovati.

Entrambi gli investimenti si inseriscono in un'ottica di potenziamento della capacità produttiva e di ammodernamento delle infrastrutture esistenti, coerentemente con moderne logiche di sostenibilità ed efficienza, come dimostra la predisposizione di pannelli fotovoltaici con elevate capacità produttive (pari a 5.854.156 kWh per la sede di Vimercate e 2.754.114 kWh per la sede di Coim).

Questo aspetto ha consentito così all'azienda di imprimere un'accelerazione nel processo di crescente approvvigionamento da energie rinnovabili per le proprie strutture, oltre a mettere a disposizione un ambiente di lavoro più confortevole, efficiente e studiato per il benessere del personale presente.

Le rinnovate strutture operative delle due Società del Gruppo sono state inoltre dotate di nuovi carroponti ad alta tecnologia e interconnessi, infrastruttura IT/hardware d'avanguardia e ampia area parcheggi.



Ampliamento sito produttivo sede Presezzì Extrusion S.p.A. - Vimercate (MB)



30° Anniversario della Presezzi Extrusion S.p.A.

Il 2024 ha rappresentato un anno particolarmente significativo per Presezzi Extrusion S.p.A., che ha festeggiato il 30° anniversario dalla sua fondazione, avvenuta il 18 aprile 1994.

Tre decenni di crescita, innovazione e impegno ci hanno permesso di affermarci come punto di riferimento a livello internazionale nel settore dell'estrusione. Un percorso fatto di sfide superate, obiettivi raggiunti e un lavoro di squadra che ha contribuito, giorno dopo giorno, a costruire la nostra storia.

Durante quest'anno speciale abbiamo avuto l'onore di celebrare questo importante traguardo insieme ai nostri dipendenti, collaboratori, clienti e partner: una comunità che con passione, dedizione e fiducia ha sostenuto la nostra visione e la nostra idea di futuro.

Questo traguardo è stato impreziosito dal riconoscimento tramite l'Attestato di Benemerenzza Civica dal Comune di Vimercate, come realtà storica radicata sul territorio che ha contribuito allo sviluppo del tessuto industriale locale.



Presezzi Extrusion Group

 www.presezziextrusiongroup.com

 <https://www.linkedin.com/company/presezzi-extrusion-group>

PRESEZZI EXTRUSION S.P.A.

Registered and operational
headquarters:

Via Rovereto, 1/d
20871 Vimercate (MB) - Italy

Operational headquarters:

Via Verdi, 1
46032 Castelforte (MN) - Italy

Tel.: +39 039 635011

Fax: +39 039 63501220

Email: info@presezziextrusion.com

www.presezziextrusion.com

COIM S.R.L

Via Trieste, 5
25030 Castelvati (BS) - Italy

Tel.: +39 030 718473

Fax: +39 030 718527

Email: info@coimsrl.net

www.coimsrl.net

PRESEZZI EXTRUSION NORTH AMERICA INC.

USA, CANADA and MEXICO

6252 Oakton Street
60053 Morton Grove - Illinois -USA
Tel: +1 847 676 2459
Fax: +1 847 676 2459

Mr. Bruno Donada
VP Sales – Director of Operations
b.donada@presezziextrusion.com

PRESEZZI EXTRUSION MEA TRADING LLC.

UAE, TURKEY, INDIA

Mr. Lodovico Taddia
taddia.lugano@presezziextrusion.com

www.presezziextrusiongroup.com